

Mercedes-Benz GLC 63 S

Decije vozilo



WARNING

Must be assembled by an adult.



- Za uzrast: 3+ godina
- Maks. opterećenje: 30kg

Korisnicko uputstvo sa uputstvom za sklapanje

Pre montaze i koriscenja procitajte celo uputstvo!

Sacuvajte ovo uputstvo.

Pre prve upotrebe puniti akumulator 8-12 sati.

“Mercedes-Benz”,  ,  and the design of the enclosed product are subject to intellectual property protection owned by Daimler AG. They are used by Pinghu City Xiao Ming Xing Children's Products CO.,LTD

Specifikacija

| | 2WD | 4WD | 4WD |
|------------|---------------------------|-----------|------------|
| Akumulator | 12V7AH X1 | 12V7AH X2 | 12V10AH X1 |
| Punjac | 12V1000mA | 12V1500mA | 12V1000mA |
| Ulaz | Zavisi od lokalne voltaze | | |
| Motor | 550-12000 | 550-10000 | 550-10000 |

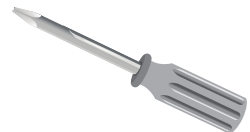
| | |
|--------------------|----------------------|
| Za uzrast: | 36+ meseci |
| Vreme punjenja: | 8-12 sati |
| Maks. opterecenje: | Do 30 kg |
| Dimenzije: | 140 x 76.2 x 64.3 cm |
| Brzina: | 2-8 km/h |

Informacije o baterijama

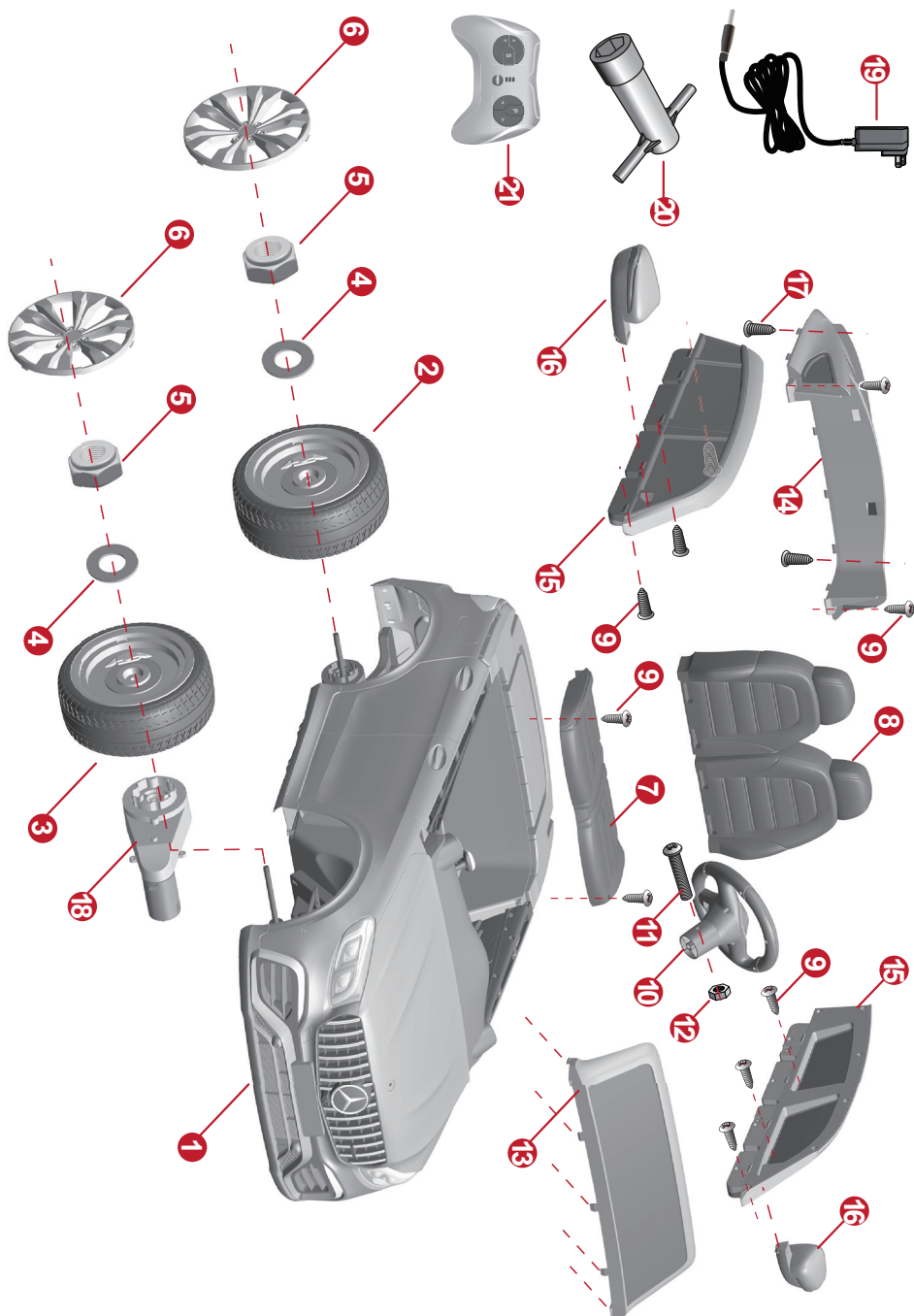
- Nepunjive baterije ne bi trebalo puniti.
- Punjive baterije bi trebalo puniti pod nadzorom odrasle osobe.
- Punjive baterije bi trebalo izvaditi pre punjenja.
- Razlicite vrste baterija ili stare i nove baterije ne bi trebalo mesati.
- Postavljajte baterije vodeći računa o polovima.
- Istrosene baterije bi trebalo izvaditi iz vozila.
- Suprotne polove na baterijama ne bi trebali spajati direktno.

| NO. | Naziv | Kolicina | | Napomena |
|-----|---------------------|----------|-----|----------------------------|
| | | 4WD | 2WD | |
| 1 | Skoljka | 1 | 1 | |
| 2 | Pogonski tocak | 4 | 2 | |
| 3 | Obican tocak | 0 | 2 | |
| 4 | Φ12 sajbna | 6 | 8 | |
| 5 | Matica | 4 | 4 | |
| 6 | Ratkapna | 4 | 4 | |
| 7 | Osnova sedista | 1 | 1 | |
| 8 | Naslon sedista | 1 | 1 | |
| 9 | Ø4x12 sraf | 10 | 10 | |
| 10 | Volan | 1 | 1 | |
| 11 | M5X45 sraf | 1 | 1 | |
| 12 | Φ5 matica | 1 | 1 | |
| 13 | Vetrobran | 1 | 1 | |
| 14 | Zadnji prozor | 1 | 1 | |
| 15 | Bocni prozor | 2 | 2 | levi i desni |
| 16 | Retrovizor | 2 | 2 | levi i desni |
| 17 | Ø4x20 sraf | 2 | 2 | |
| 18 | Prednji reduktor | 2 | 0 | Ukoliko model poseduje 4WD |
| 19 | Punjac | 1 | 1 | |
| 20 | Kljuc | 2 | 2 | |
| 21 | Daljinski upravljac | 1 | 1 | Ukoliko model poseduje RC |

- Alat potreban za montazu:



Srafciger (nije deo seta)



Napomena: Nekli delovi se montiraju sa obe strane vozila.

**SPRECAVANJE TESKIH POVREDA:**

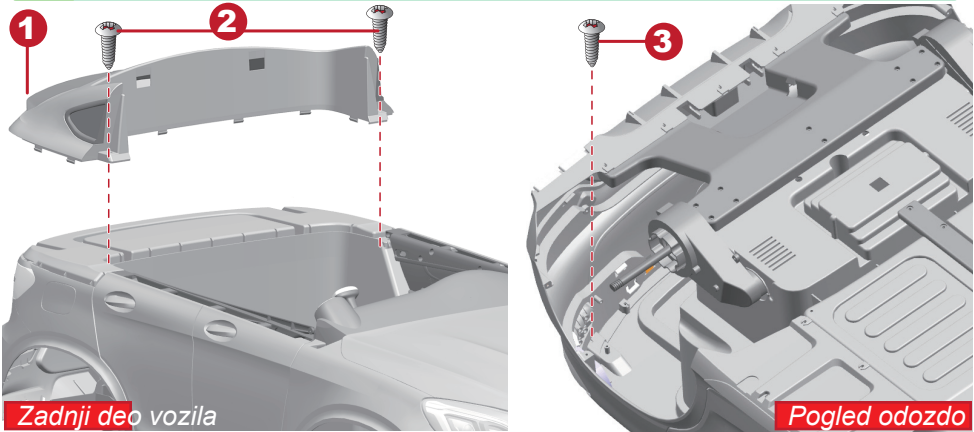
- **KORISTI VOZILO.**
- Ovu igracku treba pazljivo koristiti jer uvek postoji rizik od prevrtanja ili sudara.
- Deca bi uvek trebala nositi zastitnu opremu.
- Vozilo ne koristiti na auto-putevima, blizu automobila, blizu strmih uzbrdica ili nizbrdica, bazena ili bilo kojih drugih vodenih površina.
- Prilikom upravljanja deca moraju biti obuvena.
- Vozilo se ne sme koristiti u saobracaju.
- Ova igracka nije pogodna za decu mladju od 36 meseci zbog svoje maksimalne brzine. Maksimalno opterecenje je 30 kilograma.
- Ova igracka nema kocnicu.

**Upozorenje:**

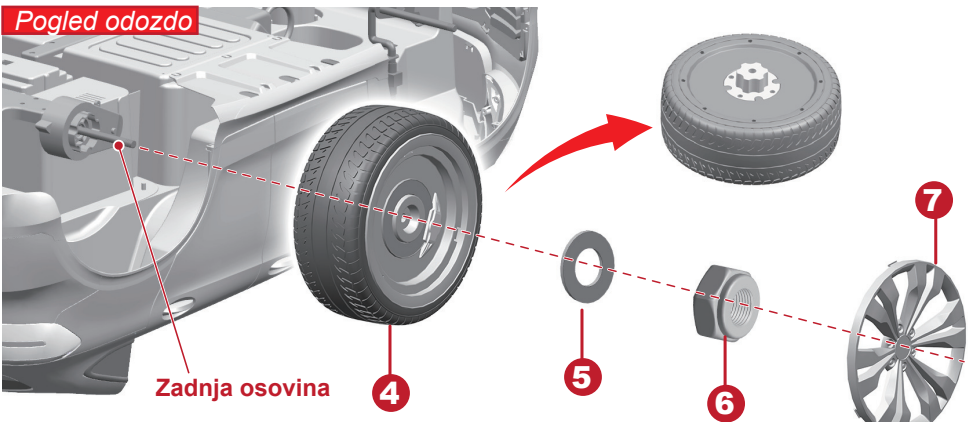
- **Opasnost od gusenja!**
- **Vozilo sme montirati samo odrasla osoba.**

Pravila sigurne voznje

- Ova igracka se mora koristiti u sigurnim prostorima:
 - Vozilo ne koristiti na auto-putevima, blizu automobila, blizu strmih uzbrdica ili nizbrdica, bazena ili bilo kojih drugih vodenih površina;
- Voziti vozilo iskljucivo po ravnim površinama i u bezbednom okruznju npr. u kuci, dvoristu ili prostoru namenjenom za igranje dece (igralista).
- Nikada ne voziti po mraku. Zbog smanjene vidljivosti dete moze naleteti na prepreku i povrediti se. Uvek voziti po danu ili u dobro osvetljenom prostoru.
- Zabranjeno je menjati strujno kolo ili dodavati elektricne komponente.
- Periodicno proveravajte konektore i zice u vozilu.
- Ne dozvolite nijednom detetu da bude blizu vozila kada je vozilo u pokretu.
- Vozilo poseduje sigurnosni pojas. Naucite dete kako da ga podesi i veze kako bi bilo najsigurnije.



1. Postavite zadnji prozor na predvidjeno mesto na vozilu.
2. Okrenite vozilo naopako i usrafite dva $\text{\O}4 \times 12$ srafa kako biste pricvrstili zadnji prozor. Vidi sliku 1.
3. Okrenite vozilo naopako i usrafite dva $\text{\O}4 \times 12$ srafa kako biste pricvrstili zadnji prozor. Vidi sliku 2.

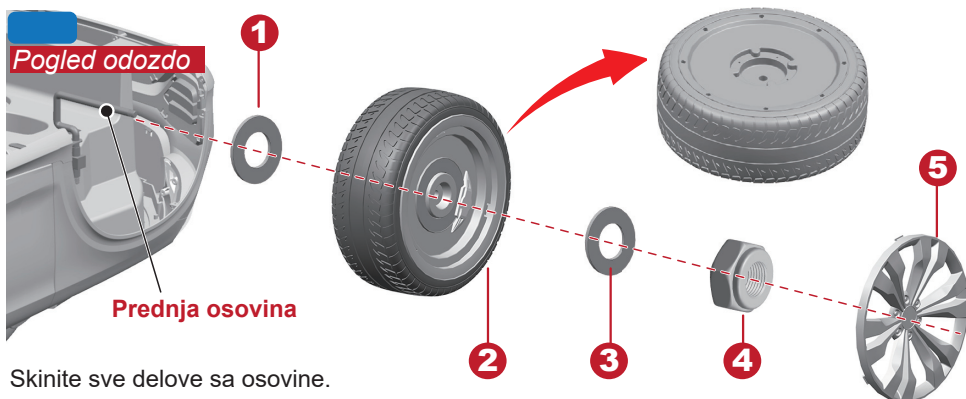


4. Provucite zadnju osovinu kroz skoljku. Zatim postavite reduktor a zatim tocak.
5. Postavite $\text{\O}12$ sajbnu na zadnju osovinu.
6. Postavite maticu i zategnite je kljucem.

Ponovite postupak na suprotnoj strani vozila.

Napomena: Potrebno je jos jednim kljucem drzati maticu na suprotnoj strani vozila kako biste sprečili da se osovinu okreće oko svoje ose.

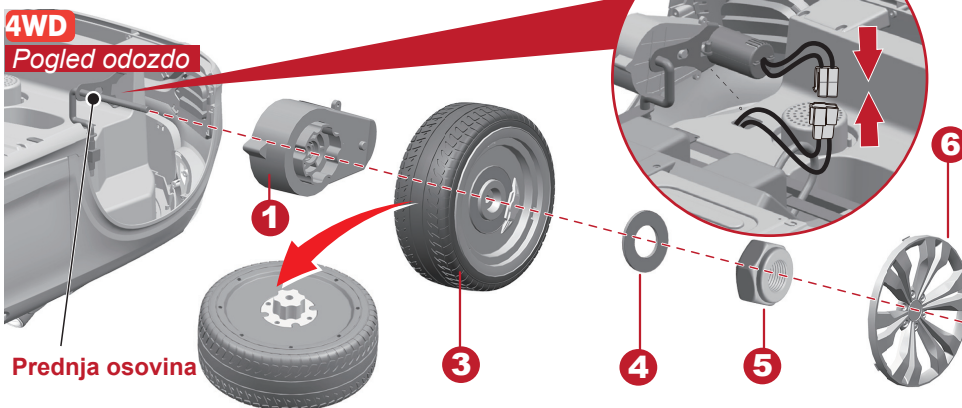
7. Postavite ratkapnu.



Skinite sve delove sa osovine.

1. Postavite Ø12 sajbnu na osovinu.
2. Postavite obican tocak na osovinu.
3. Postavite Ø12 sajbnu na osovinu.
4. Postavite maticu na osovinu i zategnite je kljucem.
5. Postavite ratkapnu.

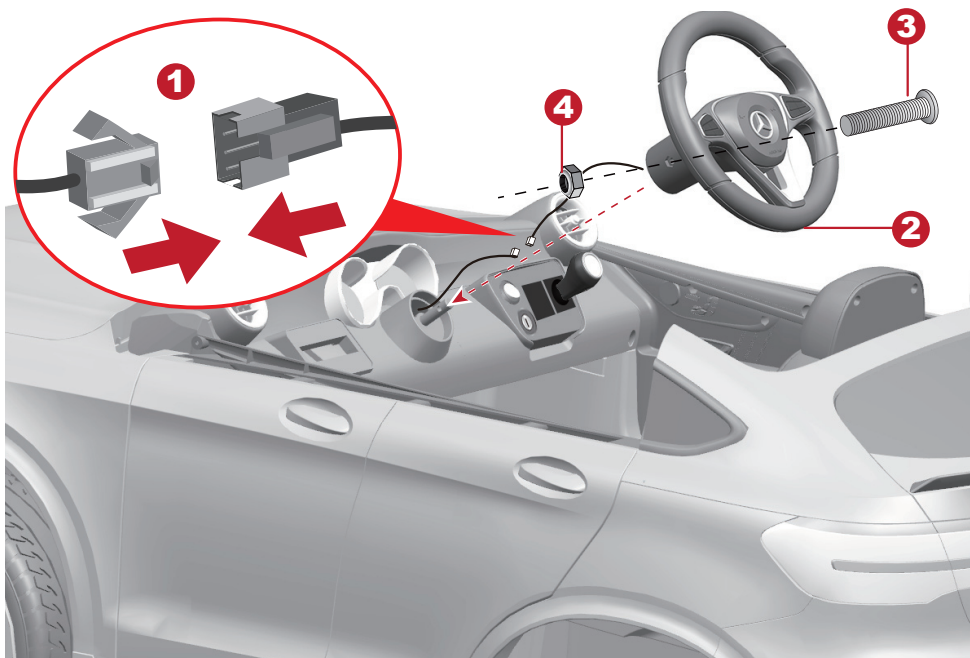
Ponovite postupak na suprotnoj strani.



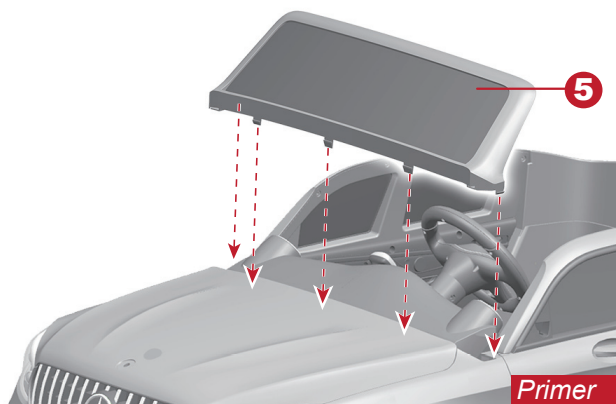
Skinite sve delove sa osovine.

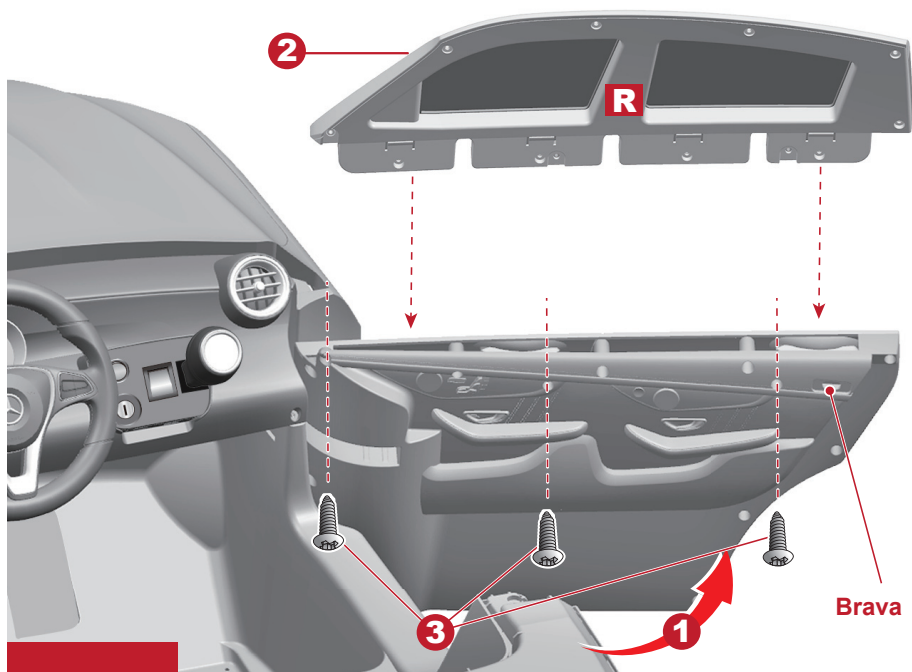
1. Postavite reduktor na osovinu.
2. Povezite konektor reduktora sa konektorom iz vozila.
3. Postavite tocak na osovinu.
4. Postavite Ø12 sajbnu na osovinu.
5. Postavite maticu na osovinu i zategnite je kljucem.
6. Postavite ratkapnu.

Ponovite postupak na suprotnoj strani.



1. Povežite konektor koji izlazi iz volana sa konektorom koji izlazi iz vozila. (Vidi sliku)
2. Postavite volan na upravljacku sipku.
3. Poravnajte rupu koja se nalazi na kraju ravnog dela upravljacke sipke i rupu za masinski sraf. Gurite M5x40 masinski sraf kroz volan.
4. Zatim postavite $\varnothing 5$ maticu i stegnite koristeći srafciğer.
5. Postavite vetrobran na predvidjeno mesto i pritiskajte polako dok ne cujete "klik".



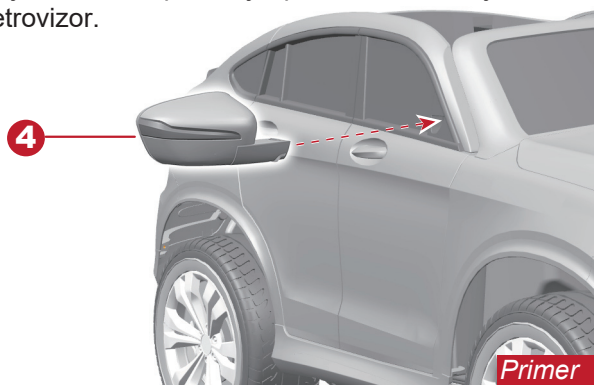


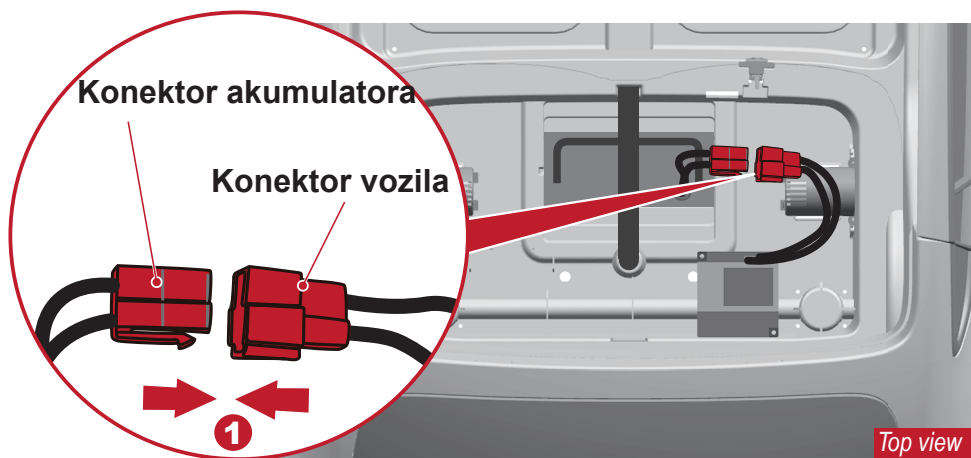
Postavite vozilo na točkove.

1. Pritisnite bravu i otvorite vrata.
2. Gurnite desni prozor (obeležen "R") u vrata.
3. Postavite tri Ø4x12 srafa u predviđene rupe u vratima i zasafrajte ih.

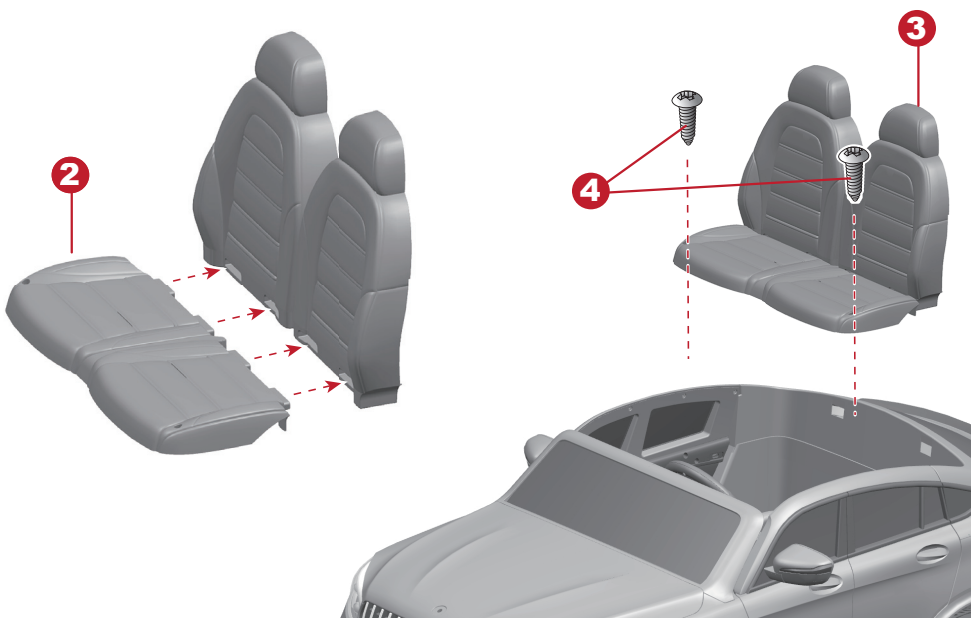
Ponovite postupak na suprotnoj strani vozila.

4. Postavite retrovizor na predviđeno mesto i pritiskajte polako dok ne cujete "klik".
Ponovite postupak za drugi retrovizor.



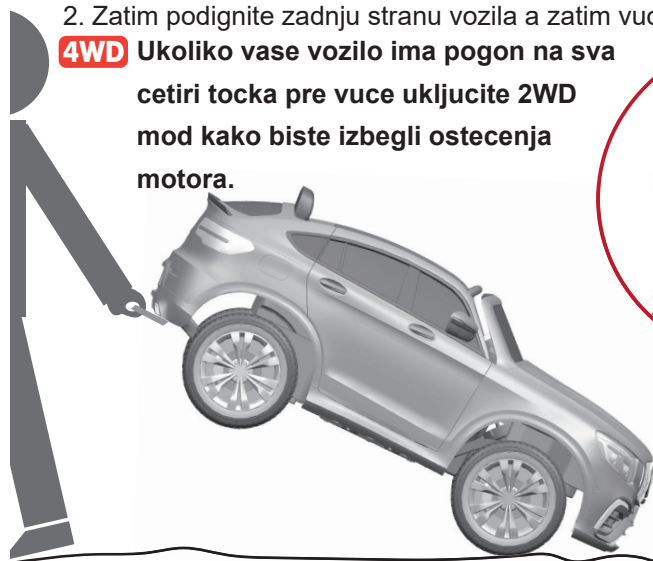
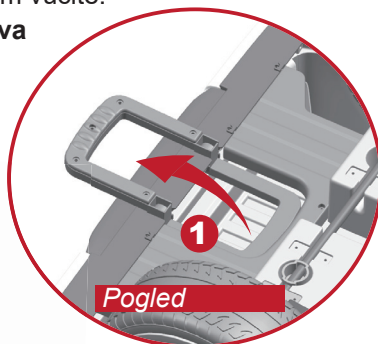


1. Povežite konektor vozila sa konektorom akumulatora.
2. Sklopite osnovu sedista i naslon sedista.
3. Postavite sediste na predvidjeno mesto.
4. Postavite dva $\text{\O}4 \times 12$ srafa i usrafite ih.

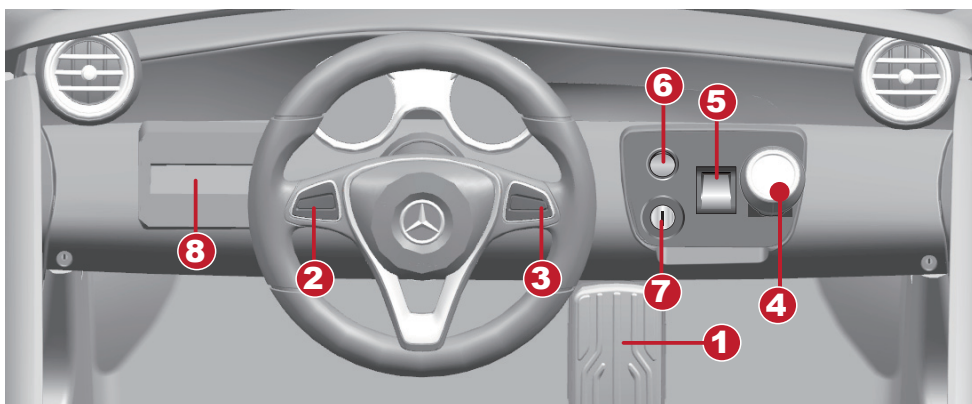


1. Izvucite rucicu za vucu koja se nalazi ispod zadnjeg branika vozila.
2. Zatim podignite zadnju stranu vozila a zatim vucite.

4WD Ukoliko vase vozilo ima pogon na sva cetiri tocka pre vuce ukljucite 2WD mod kako biste izbegli ostecenja motora.



Upotreba vozila



1. **Papucica za gas:**
 - Pritisnite papucicu kako biste pokrenuli vozilo.
 - Sklonite nogu sa papucice kako biste zaustavili vozilo
2. **Sirena:** Pritisnite za zvuk
3. **Dugme za muziku:** Ukljucuje muziku.
4. **Menjac (dve brzine napred i unazad)**

Određuje smer kretanja vozila i brzinu kretanja vozila.

Napomena: Kada se vozilo kreće unazad kreće se samo jednom brzinom.

5. 2WD/4WD prekidač (ukoliko postoji): Odabir pogona (2WD - vozilo ima pogon samo na zadnjim točkovima, 4WD - vozilo ima pogon na svim točkovima).

6. Prekidač za svetla: Pali i gasi svetla na vozilu.

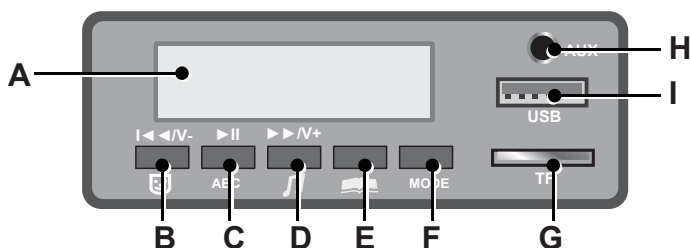
7. Glavni prekidač: Pali i gasi vozilo.



Vazno!

Pre promene smer kretanja vozila neophodno je zasustaviti vozilo. Ukoliko to ne uradite osteticete motore.

8. Multifunkcionalna konzola:



A. Displej: Pokazuje voltazu. Ukoliko je numericka vrednost manja od 12 napunite vozilo.

B. Dugme za menjanje pesme/ pojačavanje zvuka: Zadržite duže za pojačavanje zvuka.

C: Play / Pauza: Dugme za pustanje pesme ili pauziranje

D. Dugme za menjanje pesme/ utisavanje zvuka: Zadržite duže za utisavanje zvuka.

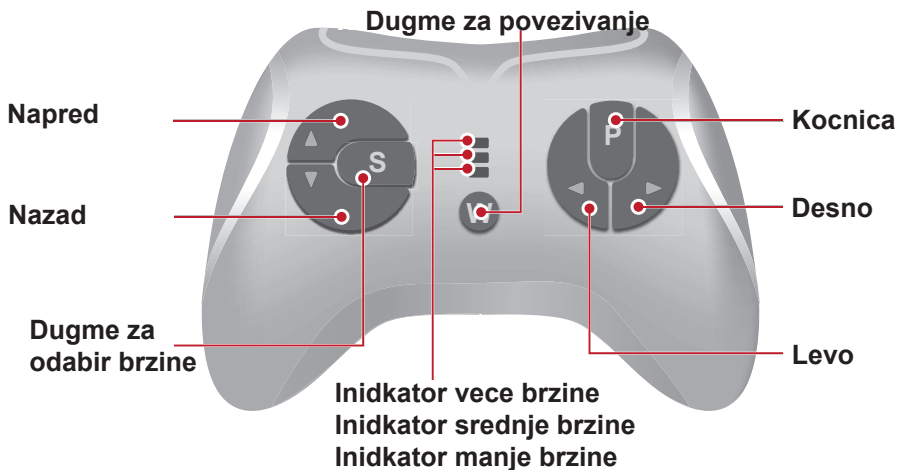
E. Storytelling mode (ukoliko postoji).

F. Menjanje audio medija FM radio, USB, TF card, AUX input or Bluetooth (ukoliko postoji).

G. TF card port.

H. 3.5mm AUX ulaz: Dozvoljava pustanje muzike sa mobilnog telefona. Samo mp3 format je podrzan.

I. USB port : Dozvoljava pustanje muzike sa USB memorije. Samo mp3 format je podrzan.



Postavljanje baterija

Uklonite poklopac odeljka za baterije i stavite dve AAA baterije vodeći računa o polovima. Vratite poklopac nazad.

Napomena: Baterije nisu deo seta. Pogledajte informacije o baterijama na strani 1.

1. Povezivanje daljinskog upravljača i vozila

Pritisnite i zadržite dugme za napred i dugme za nazad 2~4 sekunde (svetlo na daljinskom će početi da treperi) a onda upalite vozilo koristeći glavni prekidač. Svetlo na daljinskom će onda početi ga gori neprekidno. To znači da je povezivanje bilo uspesno i sada možete koristiti daljinski. Ukoliko svetlo na daljinskom i dalje treperi to znači da povezivanje nije uspelo i trebalo bi ponoviti ceo proces.

2. Dugme za kocenje

Pritisite dugme da biste naglo zaustavili vozilo. Pritisnite ga još jednom da biste otpustili kocnicu.

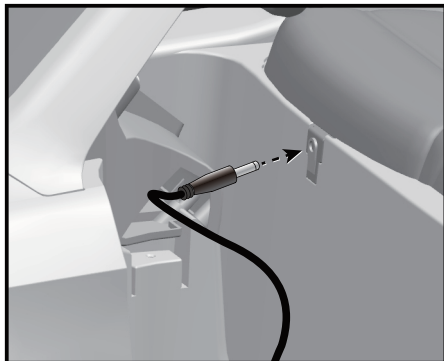
3. Dugme za odabir brzine

Dugme služi za odabir spore, normalne ili brze brzine.

Napomena: Vozilo se može kretati unazad samo u sporij brzini.

Napomena:

- Ukoliko ne koristite daljinski upravljač 10 sekundi on će se sam ugasi.
- Ponovite korak 1 (Povezivanje) svaki put kada menjate baterije na daljinskom upravljaču.



- Glavni prekidač mora biti isključen prilikom punjenja.
- Akumulator puniti 8-12 sati kada je prazan. Akumulator nikada ne puniti duže od 20 sati.
- Kada vozilo počne da se kreće veoma sporo napuniti akumulator.
 1. Priključiti punjač kao na slici levo (ispod sedista).
 2. Punjač priključiti u ispravnu utičnicu.



Upozorenje!

Kada je vozilo priključeno na punjač nijedna funkcija neće raditi.

Održavanje

- Odgovornost je roditelja da provere ispravnost vozila pre voznje. Vozilo se mora stalno proveravati zbog svih potencijalno opasnih delova koji se nalaze u vozilu (akumulator, kablovi, srafovi itd.). Ukoliko postoji neki problem on se mora otkloniti pre voznje.
- Uverite se da plastični delovi nisu polomljeni ili naprsli.
- Povremeno podmazite delove kao što su zupčanci.
- Vozilo uvek zaštitite od vremenskih nepogoda. Čuvajte ga u zatvorenom prostoru.
- Vozilo držite dalje od izvora toplote (sporet, grejalica itd.). Plastični delovi se mogu istopiti.
- Vozilo puniti posle svake upotrebe. Samo odrasla osoba može puniti vozilo. Puniti akumulator najmanje jednom mesečno u periodima nekoriscenja.
- Nemojte koristiti mlaz vode pri pranju vozila. Ne perite vozilo sapunom i vodom. Nemojte voziti vozilo po kisi ili snegu. Voda oštećuje elektromotor i elektricne komponente.
- Vozilo čistite mekom i suvom krpom. Da biste povratili sjaj plastici koristite sredstva za tu namenu. Nemojte koristiti sredstva za ciscenje automobila.
- Ne vozite vozilo po pesku, zemljanim putevima ili sljunku jer sve to može oštetiti elektromotore i elektricne komponente.
- Kada ne koristite vozilo ono mora biti ugaseno putem glavnog prekidača i akumulator ne bi trebao biti povezan.

| Problem | Moguc razlog | Resenje |
|---------------------------------------|--|--|
| Vozilo ne radi | Akumulator je prazan | Napunite akumulator. |
| | Osigurac je odsekao struju | Resetujte osigurac, vidi <Osigurac> |
| | Buksne na akumulatoru su labave | Proverite da li su buksne cvrsto zakacene na akumulator. Ako su zice na elektromotoru labave Kontaktirajte dobavljacka. |
| | Akumulator je "mrtav" | Zamenite akumulator, kontaktirajte dobavljacka. |
| | El. komponente su ostecene | Kontaktirajte dobavljacka. |
| | Elektomotor je ostecen | Kontaktirajte dobavljacka. |
| Voznja ne traje dugo | Akumulator nije dovoljno napunjen | Proverite da li su buksne cvrsto prikacene na akumulator |
| | Akumulator je star | Zamenite akumulator, kontaktirajte dobavljacka. |
| Vozilo ide veoma sporo | Akumulator ne drzi struju | Napunite akumulator, kontaktirajte dobavljacka. |
| | Akumulator je star | Zamenite akumulator, kontaktirajte dobavljacka. |
| | Vozilo je preoptereceno | Maksimalna nosovost vozila je 30 kilograma |
| | Vozilo je koriscono u veoma teskim uslovima | Izbegavajte koriscenje u teskim uslovima. Vidi odeljak <Bezbednost> |
| Vozilo se mora pogurati da bi krenulo | Labave buksne ili konektori | Proverite da li su buksne cvrsto zakacene na akumulator. Ako su zice na elektromotoru labave, Kontaktirajte dobavljacka. |
| | Struja ne dolazi do elektromotora | Ukoliko struja ne dolazi do elektromotora vozilu je potrebna popravka. Kontaktirajte dobavljacka. |
| Vozilo tesko menja pravac kretanja | Menjane pravca kretanja dok je vozilo u pokretu | Potpuno zaustavite vozilo kada menjate pravac Viditte poglavlje <Koriscenje vozila> |
| Glasna buka koja se cuje iz reduktora | Elektromotor ili zupcanici su osteceni | Kontaktirajte dobavljacka. |
| Akumulator ne moze da se napuni | Buksne na akumulatoru su labave | Proverite da li su buksne cvrsto zakacene na akumulator. |
| | Punjac nije ukljucen | Proverite da li je punjac ukljucen u ispravnu uticnicu na zidu. |
| | Punjac ne radi | Kontaktirajte dobavljacka. |
| Punjac se greje prilikom punjenja | To je potpuno normalno i znaci da je punjac ispravan | |

Detaljno proucite vodic pre nego sto pozovete dobavljacka. Ako ne mozete resiti vas problem molimo vas da pozovete dobavljacka.

Odlaganje akumulatora



- Akumulatore morate odloziti u skladu sa vazecim zakonom u vasoj zemlji
- Ne pokusavajte da spalite. Moze eksplodirati.
- Ne bacajte akumulator zajedno sa ostalim otpadom. To je zabranjeno.

Our products are suitable for ASTM F963; GB6675; EN71 and EN62115 standard.